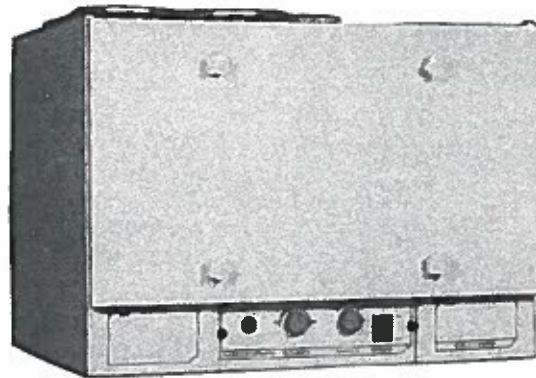


ILMANVAIHTOKONEEN ASENNUS- JA KÄYTTÖOHJE

TALTERIT

DIVK/95-400/OK ja DIVK/95-400



LAATUTESTATUT

ILMANVAIHDON LAATUTAVOITTEET TOTEUTUVAT
HALLITULLA TALTEENOTTOJÄRJESTELMÄLLÄ

TALTERI poistaa asunnostasi käytettyä ilmaa ja tuo tilalle
puhdasta ilmaa. Kosteus ja epäpuhtaudet poistuvat lämmön-
talteenoton kautta, jossa suodatettu ulkoilma lämpenee energia-
taloudellisesti. Lämmitettyä raikasta tuloilmaa puhalletaan
vedottomasti ja meluttomasti makuuhuoneisiin tarpeenmukaisesti.

**HUOLEHDI LAADUKKAASTA ILMANVAIHDOSTA
ASUT TERVEELLISESTI!**

ELÄMISEN LAATUA - PUHDASTA ILOA SISÄILMASTA

SISÄILMAN LAATUA mitataan terveellisyydellä, viihtyvyydellä ja yhä tarkemmin myös energiataloudella.

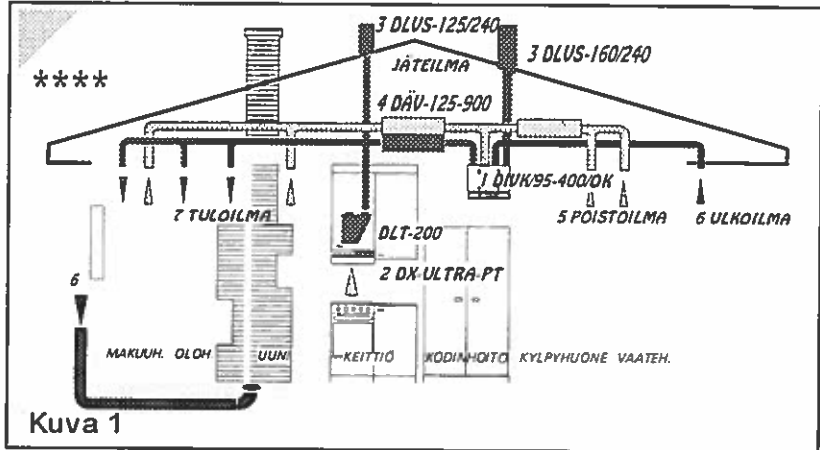
Asunnon ilmanvaihtojärjestelmät on luokiteltu viiteen laatuluokkaan. Laatuluokkien avulla voit valita haluamasi tason (A= *****-tähteä ... E= * -tähti). Laatutasosta C = *** - alkaen sinun tulee käyttää laadunvalvontajärjestelmän alaisia laitteita ja osia. Laadunvalvonnan avulla tavoitearvot saavutetaan. Lämmöntalteenotolla varustetun TALTERI- järjestelmän avulla saavutat paremmat laatutasot.

LTO:lla VARUSTETTU TALTERI JÄRJESTELMÄ

JÄRJESTELMÄN KOMPONENTIT

Kuva 1

- 1 Ilmanvaihtokone.....DIVK / 95-400/OK
- 2 Säädinkupu.....DX-ULTRA- PT
+ Liesituuletin.....DLT-200
- 3 Jäteilman kattoläpivienti..DLVS-160/240
- 4 Kanavaäänenvaimennin...DÄV-125-900
- 5 Poistoilma koneelle.....2x ϕ 125
- 6 Ulkoilma koneelle/tulisijoille..... ϕ 160
- 7 Tuloilma huoneisiin.....2x ϕ 125



Kuva 1

KONEEN OSAT JA TEKNISET TIEDOT

Kuva 2

- 1 Jäteilma ulos ϕ 125 (160) mm
- 2 Ulkoilma koneelle..... ϕ 125 (160) mm
- 3 Poistoilma koneelle.....2x ϕ 125 mm
- 4 Tuloilma asuntoon.....2x ϕ 125 mm
- 5 Sähkönsyöttö / pistotulppaliit..... -280/OK
- 6 Pääkytkin
- 7 Tulopuhallin, säädettävä.....230V / 165W
- 8 Poistopuhallin, säädettävä...230V / 180W
- 9 Lämmönsiirrin, tyyppi hyväksytty
- 10 Jälkilämmitys, säädettävä...230V / 600W
- 11 Poisto / tuloilmansuodatin...EU.3 / EU.5
- 12 Kondenssiveden poisto..... ϕ 12 mm
- 13 Ilmanvaihdon säädin, kts.as....1,2,3 ja 4
- 14 Jälkilämmityksen säätö.....17-20 C
- 15 Käsipalautteinen yllämpösuoja

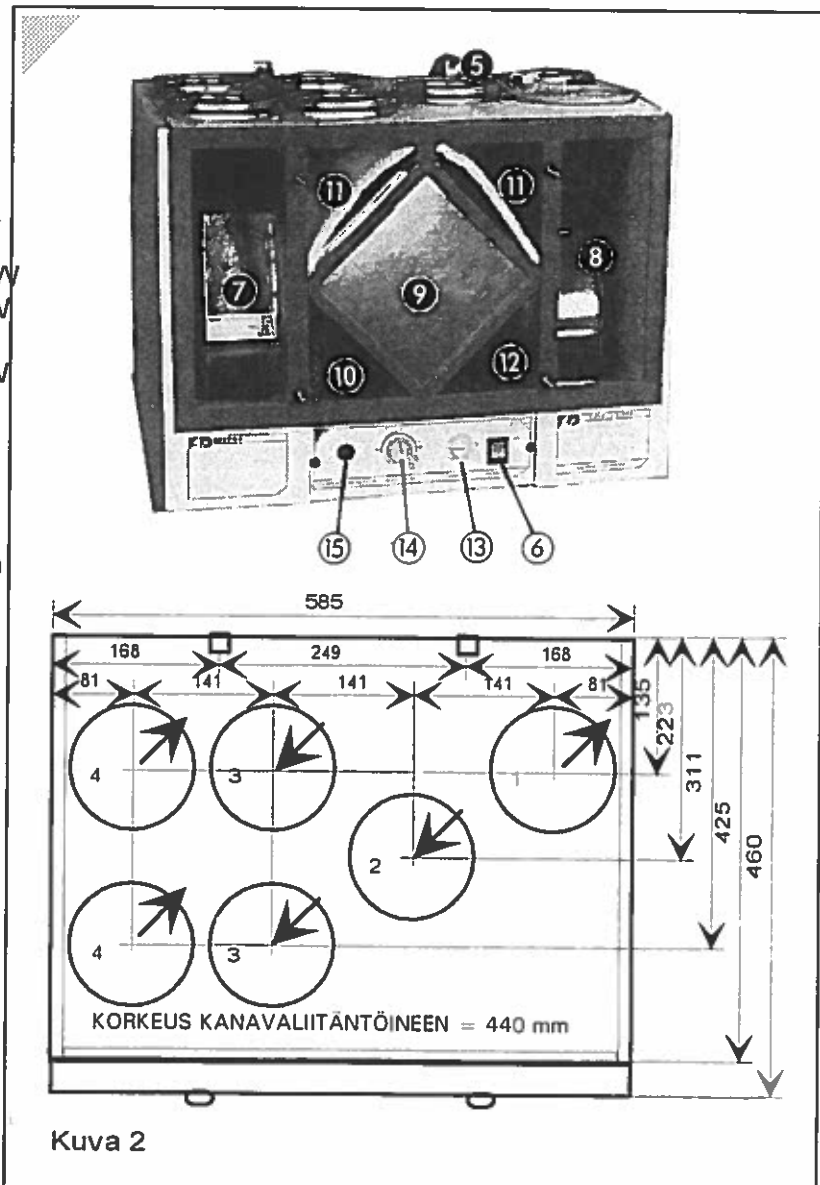
Koneen mitat : Korkeus..... 425 mm
Leveys..... 585 mm
Syvyys.....460 mm
Paino.....40 kg

TALTERI DIVK/95-400/OK ILMAVIRRAT

Ilmanvaihdon säätöasento	Poisto-ilmavirta	Tulo-ilmavirta
1 (80V)	30 (dm ³ /s)	26 (dm ³ /s)
(100V)	40	35
2 (120V)	57	48
(135V)	72	63
3 (160V)	88	77
(180V)	107	93
4 (230V)	130	110

Äänen painetaso asennustilaan dB(A)

(10 m ² :n äänenabsorptio) käyntijänniteillä		80V	100V	120V	135V	160V	180V	230V
20	23	26	30	32	38	40		



Kuva 2

ILMANVAIHTOSUUNNITELMA

ILMANVAIHTOSUUNNITELMA SISÄLTÄÄ VÄHINTÄIN; PIIRUSTUKSINA tasokuvat ja leikkaukset (1:50) sekä asennuspiirustukset (1:20). Piirustuksissa esitetään ainakin laitteiden ja kanavien sijoitus, mitat, tekniset arvot, ilmavirrat ja toimintakaavio. Ilmavirtamitoituksessa rakennuksen on oltava lievästi alipaineinen.

LAITE-ja MÄÄRÄLUETTELOSSA esitetään kaikki toimintaan vaikuttavat osat yksilöityine ominaisuuksineen (koneluettelo, äänenvaimentimet, venttiilit ym.)

ASENNUSOHJEESSA esitetään keskuskoneen ja laitteiden asennustapa. Tyyppihyväksytyillä koneilla on yksityiskohtaiset asennusohjeet, jotka oheistetaan suunnitelmaan.

TYÖSELITYKSESSÄ määritellään urakkarajat ja aika-auluun soveltuva työjärjestys. Piirustukset, luettelot, ja asennusohjeet määrittelevät jo IV- työn yksityiskohtaisesti, eikä niitä tarvitse toistaa. Työselitys sensijaan määrittelee tarvittavat tarkastukset, mittaukset ja perussäädöt pöytäkirjoineen.

URAKKATARJOUSPYYNTÖ sisältää suunnitelman mukaisen järjestelmän kokonaishinnoittelun sovitussa toteutusaikataulussa, myös maksuaikataulu on tärkeä.

KÄYTTÖNOTTO-ja HUOLTOKOULUTUS ovat välttämättömiä toimenpiteitä ennenkuin työ on luovutuskelpoinen.

POISTOILMAVIRTA	käyttötilanne	perustilanne
Keittiö	20 dm ³ /s	4 dm ³ /s
Kylpyhuone	15 "	4 "
WC	10 "	4 "
Vaatehuone	3 "	3 "
Kodinhuone	15 "	4 "
Sauna	2 " / m ²	6 "
Askarteluhuone	0,7 " / m ²	0,7 " / m ²
Makuuhuoneet	0,7 " / m ²	0,7 " / m ²
	tai 4 " / hlö	4 " / hlö

Perustilanteen mukaista ilmavirtaa voidaan käyttää vain jos tilan ilmavirta voidaan säätöventtiilillä nostaa käyttötilanteen mukaiseen arvoon. Keittiössä edellytetään erillistä poistoventtiiliä katonrajassa.

ULKOILMAVIRTA

Olohuone	0,5 dm ³ /s / m ²
Makuuhuone	0,7 " " tai 4 dm ³ /s / hlö
Ruokailutila	0,5 " "
Askarteluhuone	0,7 " "
Sauna	2 " " vähint. 6 dm ³ /s

Ulkoilmavirran on oltava noin 85% poistoilmavirrasta, jotta vältetään kosteusvaurioita!

KANAVISTON ASENTAMINEN

Kanavisto kootaan tyyppihyväksytyistä, kumitiivisteellisistä osista ja kierresaumakanavasta. Katkaisujäysteet poistetaan tiivisy- ja äänisyistä. Liitokset varmistetaan sulkeutuvilla vetoniiteillä ja kanavisto kiinnitetään luotettavasti runkorakenteisiin asennusnauhalla, jotta se kestää puhdistuksen rasitukset.

Poistokanaviin äänenvaimentimien jälkeen ja tulokanaviin ennen vaimentimia asennetaan ilmavirran mittaussyhteillä varustetut mitta- ja säätölaitteet. Puhdistusta varten asennetaan puhdistusluukut. Muista, että hyvin toimiva kanavisto on; - Oikein mitoitettu, -tiivis, - huolellisesti kiinnitetty, - kunnollisesti eristetty ja läpiviennit tiivistetty! JÄRJESTELMÄ ON VAIN NIIN HYVÄ, KUIN SEN HEIKOIN OSA ON!

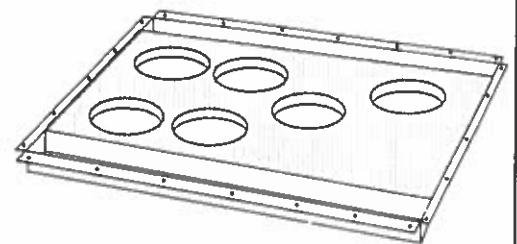
YLÄPOHJAN LÄPIVIENTI

Kanavisto asennetaan yleensä yläpohjan lämpöeristeisiin. Höyrysulun lävistykset on tiivistettävä huolellisesti. Koneen asennuksessa kanavistoon on hyvä käyttää lisävarusteena saatavaa teräksistä eristettyä asennuslevyä (kuva 3). Asennuslevy kiinnitetään koolauksin tukevasti kattotuolien väliin ja kanavat pujotetaan levyn lävitse, kiinnitetään ja tiivistetään silikonilla. Höyrysulku teipataan tiiviiksi. Kone voidaan kiinnittää suoraan asennuslevyyn neljällä M8 pultilla ja kumieristein tai se voidaan ripustaa kierretangoihin halutulle korkeudelle. Pultit ja kierretangot on hankittava erikseen. Kone voidaan kiinnittää myös seinäkiinnityksellä, kuten perinteisesti. M6x30 puuruuvit ovat asennustarvikepussissa. Katso tarkemmin "TALTERIN ASENNUS".

KANAVIEN ERISTÄMINEN

Kanavisto eristetään huolellisesti niin; - Ettei kosteus tiivisty putkien pinnalle. - Ilma ei jäähy ennenkuin lämpö on otettu talteen. -Lämmitetty tuloilma ei jäähy ullakolla ennen puhallusta huoneisiin. Kanavien eristyksessä on kaksi pääsääntöä; -Lämpimän ilman kanavat eristetään aina ulkotiloissa. Eristeenä vähintään 10 cm mineraalivillaa ja pinnoitteena tuulisuojaus. -Kylmän ilman kanavat eristetään aina sisätiloissa. Eristeenä 8 cm mineraalivillaa ja pinnoitteena höyrysulku, esim. AE-kouru tai AIM-matto. Eristysesimerkkejä kuvassa 4.

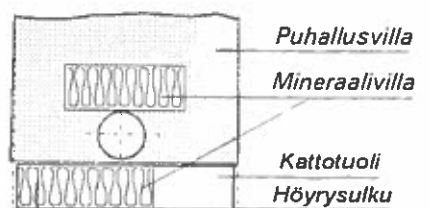
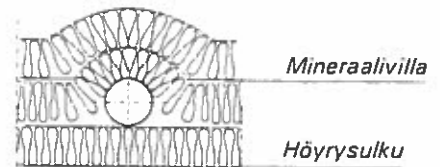
Asennuslevy



Kuva 3

Ilmanvaihtokanavan minimi lämmöneristyspaksuus mm

Kanava- koko	Lämpötilaero dm ³ /s	kanavassa ja ulkopuolella					
		5C	10C	20C	30C	40C	50C
100	20	30	30	50	60	80	100
125	40	30	40	50	60	80	100
160	80	30	40	50	60	80	100



Kuva 4

ULKO- JA JÄTEILMAKANAVAT

Ulkoilma otetaan koneelle hyönteisverkottoman säleikön, Ø200 mm kautta. Ilmanotto sijoitetaan mahdollisimman puhtaaseen paikkaan, kauas jätekatoksesta, savupiipusta, tuuletusviemäristä ja jäteilmaputkesta. Ilmanotto sijoitetaan vähintään 2 metrin korkeudelle maanpinnasta rakennuksen pohjois-
sivulle, liikenneväylän vastakkaiselle puolelle. Kesäajan lämpenemisen vuoksi on ulkoilmakanava lämpöeristettävä ullakkotilassa. Koneelta poistuva jäteilma johdetaan hyvin eristetyllä kanavalla ja 700-900 mm korkeata eristettyä kattoläpivienttiä käyttäen yleensä katonharjan yläpuolelle. Kuva 5

Tulisijoille kuten takalle, uunille ja saunankiukaalle on järjestettävä omat eristetyt sulakupelleillä varustetut palamisilmakanavat.

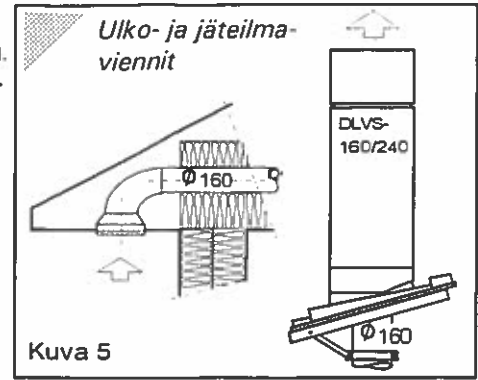
VENTTIILIEN ASENTAMINEN

Suunnitelman mukaiset tulo- ja poistoventtiilit asennetaan paikoilleen. Erityisesti tuloventtiilien asennuksessa on oltava tarkkana; väärän mallinen venttiili väärässä paikassa väärin säädettyinä aiheuttaa vedon tunnetta ja vaikuttaa viihtyvyyden alenemiseen. Höyrysulut on tiivistettävä hyvin.

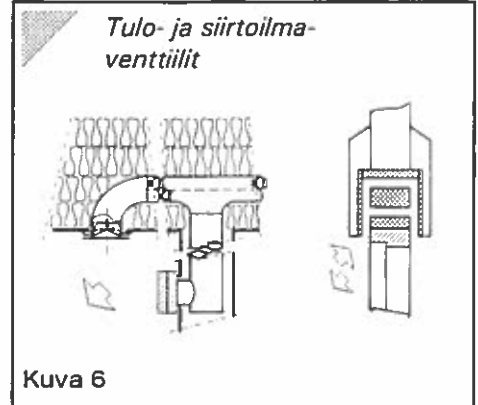
Saunassa tuloilma johdetaan kiukaan yläpuolelle ja poisto otetaan lauteen alta. Saunaventtiilit ovat käsisäätöisiä tehostusventtiileitä.

Keittiössä kohdepoistolaitteena on liesikupu, jossa tulee olla ilmavirran mittaussalteilalla varustettu kolmeasentoinen säätöpelti. Liesikuvun poistopuhallinta ohjataan säätimellä. Keittiön yleispoisto liitetään iv-koneelle.

Vaimennettuja siirtoilmaventtiileitä käytetään kun halutaan äänieristystä huonetilojen välille, joiden kautta siirtoilma kulkee, kuva 6. Oviraot siirtoilmareitteinä mm. makuuhuoneiden ovien alla vievät intimitteettisuojan.



Kuva 5



Kuva 6

TALTERIN DIUK/95-400 ASENNUS

Ilmanvaihtokone on tarkoitettu asennettavaksi lämpimiin huonetiloihin. Sopivia asennuspaikkoja ovat mm. askartelu-, vaate-, tai kodinhoituhuoneet ja tekniset tai lämpimät varastotilat. Mikäli asennuspaikan lämpötila on huonelämpötilaa matalampi on koneen tehdasasetuksia muutettava häiriötönnän toiminnan saavuttamiseksi. Koneita ei saa asentaa kylmään ulkotilaan tai autotalliin. Kondenssiveden poisto tapahtuu koneessa olevan vesilukollisen letkun kautta pusuultaaseen tai "kuivaan" lattiakaivoon. Tarkasta koneen vaakasuoruus ja kondenssiveden esteetön poistuminen koneesta.

TALTERIN KIINNITYS

Kone voidaan nostaa varajaan tai kalustekaapin päälle. Joustava matto koneen alle asennettuna toimii äänieristeenä. Kondenssiletku ja sähköliitännät on asennettava samanaikaisesti, kuva 7.

Toisena tapana on koneen kattokiinnitys; neljällä M8 kierretangolla voidaan kone kiinnittää kattolevynsä lävitse käyttäen kumisia vaimentimia. Käytettäessä kattoristikoihin koolattavaa eristettyä asennuslevyä voidaan kone ripustaa siitä neljällä M8 pultilla käyttäen kumisia vaimentimia.

Kolmantena tapana on koneen kiinnitys seinään 250 mm jaolla olevista kiinnityskiskoista, joissa kiinnitysreikien korkeusero on 390 mm.

Kiinnitykseen tarvittavat puuruuvit vaimentimien avat pakkauksessa.

Koneen pohjan suojaletki irtoaa lukitusruuvien poiston jälkeen taivuttamalla pelti irti ensin toisesta ja sitten toisestakin johteestaan. Kanaviston asennusjärjestyksestä riippuen voidaan kone nostaa kiinnityskiskojen avaimenreikäkiinnitykseen kahden esikiinnittämäsi ruuvien varaan. Kone kiinnitetään myös kiskojen alapäistä.

Mikäli kanavisto on asennettu valmiiksi asennuslevyä käyttäen eikä avaimenreikäkiinnitys onnistu, voidaan seinäkiinnitys tehdä koneen sisältä takaseinän lävistysreijistä. Lämmönsiirrin ja suodattimet poistetaan työn ajaksi.

Sähkönsyöttö ja säädinkuvun välijohto tuodaan asennustilaan suoraan seinäputkikutselta tai johdot voidaan pujottaa kiinnityskiskojen sisällä. OK-mallissa on pistotulppaliitäntä. Koneen syöttö tuodaan omalta sulakkeelta.

Kondenssiveden poistoletkussa on vesilukkonousu valmiina ja se voidaan kytkeä suoraan seinäviemärintiin. Tarkasta ettei letku puristu kiinni taittuessaan. Koneen ja viemäriin väliin ei saa muodostua kahta vesilukkoa.

Asennustyön jälkeen taivuta suojaletki paikalleen johteisiinsa ja lukitse.



Kuva 7

SÄHKÖKYTKENTÄ

Sähkökytkennässä on noudatetta asennusohjetta ja kuvan 8 kytkentäkaaviota.
KYTKENNÄN SAA SUORITTA A VAIN ASENNUS-OIKEUDET OMAAVA URAKOITSIJA.

Sähkökytkentäkasetti avautuu koneen etuosasta alhaalta, kun salpakupujen alla olevat ruuvit irroitetaan ja jälkilämmitystermostaatin nuppi irroitetaan poistamalla sen suojakansi ja löysäämällä M10 kiristysmutteri. Kytkentäkasetti liukuu vetämällä esiin rajoittimeensa saakka.

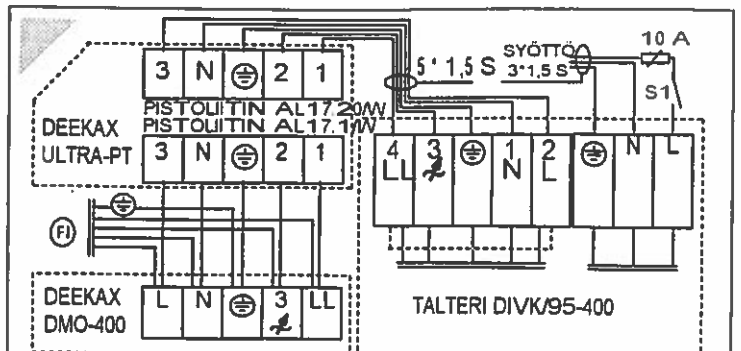
Syöttöjohto ja ohjauskeskuksen välijohto tuodaan kytkentäkasetille suoraan kiinnitysseinaltä. Johdot voidaan myös pujottaa asennuskiskojen kautta.

OK - mallissa verkkojohto valmiina, kuva 9.
KYTKENTÄOHJE

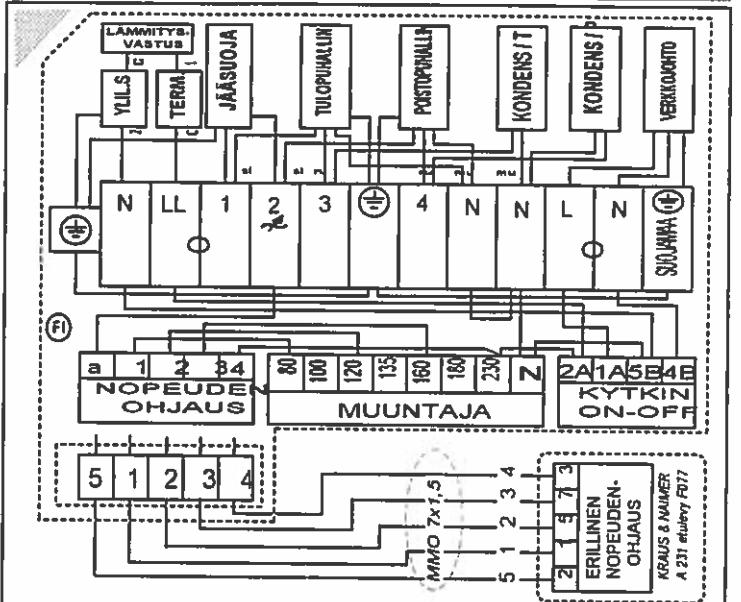
Syöttö kytketään liittimille L ja N, etusulake max. 10A. Jännite liesikuvulle tai erilliselle ohjauskeskukselle DMO-400 kytketään liittimistä 1 (N) ja 2 (L). Säädetty jännite tuodaan puhaltimille liittimeen 3. Käytettäessä liesikupua tai DMO-400 ohjauskeskusta, josta voidaan puhaltimet pysäyttää, tuodaan jännite jälkilämmitysvastukselle liittimeen 4 ja kytkentälentki liittimien 2 ja 4 väliltä poistetaan.

Elektronisten säätimien (tyristorisäätimien) käyttö ei ole sallittua takuun puitteissa, koska niitä käytettäessä eivät koneen ominaisuudet toteudu ja käyttö on haitaksi puhaltimille.

Koneen ON - OFF kytkimellä voidaan ilmanvaihto pysäyttää huoltotyön ajaksi.



Kuva 8 TALTERIN DIVK/95-400 a erillisen ohjauksen kytkentä



Kuva 9 TALTERIN DIVK/95-400/OK ja EOK kytkentä

ILMANVAIHTOKONEEN KÄYTTÖÖNOTTO

ENNEN KÄYTTÖÖNOTTOA TARKASTA ETTÄ;

- Koneen sisällä eikä puhaltimissa ole irtonaisia esineitä
- Rakennusajan peitot on poistettu ulko- ja jäteilma-aukoista
- Kaikki eristykset ja höyrösuulat ovat kunnossa
- Lämmönsiirrin ja suodatimet ovat paikallaan
- Kondenssiveden poisto on asennettu ja vesi todella poistuu
- Puhaltimet ja niiden säädöt toimivat
- Jälkilämmitys on säädetty ja toimii

RAKENNUSAIKAINEN KÄYTTÖ

Ilmanvaihtokone tulisi käynnistää kun rakennustyöt sallivat. Tehokkaalla ilmanvaihdolla edistetään rakenteiden kuivumista ja ehkäistään vaurioita. Mikäli kanavisto on keskeneräinen; venttiilet ja säädöt puuttuu, tulee käyttää suodatinkangasta venttiilien tilalla, jolloin kanavisto pysyy puhtaana ja puhaltimille muodostuu riittävä vastapaine eivätkä ne ylikuormitu. Koneetta tulee käyttää täydellä teholla ja tarkkailla kondenssiveden poistumista. Rakennustöiden valmistuttua puhdistetaan kone, suodatimet ja lämmönsiirrin sekä säädetään järjestelmä.

ILMAVIRTOJEN PERUSSÄÄTÖ

Pelkkä kone ei yksin pysty aikaansaamaan hyvää sisäilmaa jos kanavisto venttiileineen on huolimattomasti asennettu ja perussäädöt tekemättä. Aseta tulo- ja poistiventtiilit suunnitelluille säätöasennolle ja käynnistä kone mitoituskäyntinopeudelle. Mittaa kokonaisilmavirrat ulko- ja jäteilmakanavissa. Poiston on oltava 10-25% suurempi kuin tulo. Tarkista kanaviston painetasot mittaamalla venttiileistä ja säädä kertasaätölaitteilla jotta saat painetasot 20-30 Pa venttiileille, säädä ja lukitse heittokuviot. Tee mittaus- ja säätöpöytäkirjat!

KÄYTTÖ JA OIKEA ILMANVAIHDON TASO

Asunnon ilmanvaihdon määrää säädetään muuttamalla puhaltimien käyntinopeutta jännitesäätimestä. Eri säätöasentojen ilmavirrat näet sivun 2 taulukosta. Säätöasento 1 on perusilmanvaihto tyhjässä talossa. Säätöasento 2 ja 3 ovat normaalikäyttöasentoja. Säätöasento 4 on tehostusasento mm. saunottaessa. Oikeat käyttöasennot löytyvät kokemuksen mukaan, tarkkailemalla ilman puhtautta tai tunkkaisuutta tullessa ulkoa sisälle ja seuraamalla kosteuden tiivistymistä ikkunoihin tai saunatilojen kuivumista.

TULOILMAN JÄLKILÄMMITYS JA KESÄOHITUS

Koneessa on termostaattisäätimellä ohjautuva 600W tehoinen talteenotolla lämmitetyn tuloilman jälkilämmitys. Tuloilman lämpötilaksi säädetään yleensä +16C. Talviaikana voidaan säätää korkeammaksi, niin ettei vedontunnetta synny. Kovalla pakkasella ja tehostuskäytöllä saattaa lämmitysteho jäädä vajaaksi, jolloin pienennetään ilmanvaihtoa. Häiriötapauksissa toiminut yllämpösuoja kuitataan käsin.

Kesäajaksi Ito-siirrin korvataan ohituskennolla jossa on EU.7 pussisuodatin mm. siitepölyn poistoon.

KONDENSSIVESI JA JÄÄTYMISEN ESTO

Poistoilman jäähtyessä Ito-siirtimessä tiivistyy kosteus vedeksi, joka valuu kondenssialtaaseen ja sieltä letkua pitkin vesilukon lävitse avoviemäriin. Pakkassäällä jäätyisi vesi siirtimeen ellei jäänestotermostaatti pysäyttäisi tulopuhallinta sulatusjakson ajaksi. Kovimmilla pakkasilla tulopuhallin käy jaksottaisesti.



DEEKAX®

TALTERIN HUOLTO

PUHDASTA ILOA SISÄILMASTA !

Tuottaakseen jatkuvasti hyvän koti-ilmaston vaativat ilmanvaihtolaitteet säännöllistä huoltoa.

Liesikuvun metallinen rasvasuodatin on pidettävä puhtaana paloturvallisuudenkin vuoksi. Pesu kuumalla vedellä tai astinpesukoneessa kerran kuukaudessa on välttämätöntä. Konepesuaineet saattavat tummentaa suodattimen alumiiniosia.

Talterin tulo- ja poistosuodattimet puhdistetaan vähintään kaksi kertaa vuodessa. Karkeasuodattimien muovi kestää +40 C pesulämpötilan.

Hienosuodattimet voidaan imuroida tai ravistella kaksi kertaa, jonka jälkeen ne uusitaan.

Kesäohituskennon EU.7 pussisuodatin suositellaan uusittavaksi vuosittain, pölymäärästä riippuen.

Kesäohituskenno asennetaan koneeseen keväällä lto-kennon tilalle, kun halutaan ulkoilma raikkaana ja puhtaana sisälle. Lto-kenno ja karkeasuodattimet otetaan pesuun ja odottamaan asennusta koneeseen taas syksyllä lämmityskauden alkaessa.

Tarkasta koneen liivisteiden kunto, puhdista kondenssiveden poistoletku ja varmista veden poistuminen.

Koneen puhaltimet, ilmanvaihdon säätimet ja termos-taaliit ovat komponentteja jotka eivät vaadi säännöllistä huoltoa. Sähkötyöt saa suorittaa vain sähköasentaja.

HÄIRIÖT JA VIANETSINTÄ**POISTOILMAVENTTIILIT EIVÄT IME JA / TAI TULOILMAVENTTIILIT EIVÄT PUHALLA ILMAA.****ONKO ???**

Liesikuvun tai ilmastoinnin kytkin päällä

JOS EI OLE !!!

Kytke ilmanvaihto toimintaan

Ilmastoinnin säädin asennossa 2

Kokeile toimintaa 3-4 asennoilla. Tarkista normaali-käyttöasento

Ilmanvaihtokoneen sulake sähkötaulussa ehjä

Vaihda sulake tai käännä päälle

Venttiilit oikeassa asennossa ja perussäädetty

Kysy asentajalta, tarkasta mittaus-pöytäkirjasta

Koneen suodattimet ja lto-kenno puhtas

Puhdista ohjeen mukaan

Ulkoilmasäleikkö tukkeutunut

Puhdista säleikkö Poista hyönteis-verkko

Ulkoilma hyvin kylmää Kone asennettu viileään

Jääsuoja pysäytännyt tulopuhaltimen.

TULOILMA ON KYLMÄÄ**ONKO ???**

Ilmanvaihtokoneen tuloilman jälkilämmitys päällä

JOS EI OLE !!!

Säädä jälkilämmitys-termostaatista lämpimämpää (oikealle)

Lämmöntalteenotto-kenno jäänyt

Tarkasta, anna sulatujakso kennolle

Jälkilämmitysvastuksen ylijäämäsuoja toiminut

Avaa painikkeen suoja ja kuittaa

POISTO- JA TULOPUHALTIMEN KÄYNNIN TARKASTUS

Pysäytä kone, avaa neljällä tähtivääntiöllä kiinnitetty ovi. Talviaikana anna koneen sisäpuolen lämmentä hetken.

Käytä konetta pienillä nopeuksilla, totea nopeudenvaihdot.

ÄLÄ KOSKE PUHALLINSIIPPIIN NIIDEN PYÖRIESSÄ !!

Poistopuhallin oikealla, pyöri nopeammin kuin tulopuhallin (jälkilämmitysvastuksen vieressä) vasemmalla puolella.

Tulopuhaltimen pysäyttää jäävaaratermostaatti kun jäte-ilmän lämpötila ennen poistopuhallinta laskee alle +5 C

Tulopuhallin käynnistyy kun jäteilmän lämpötila kohoaa +12 C ja koneen asennustilan lämpö on myös yli + 12 C

Kanavisto on tarkastettava jos puhaltimien käydessä ilmanvaihto on puutteellinen tai ilman lämpötilä muuttuu kanavissa huonetilan ja koneen välillä. Lämpötilanmuutokset ja kosteuden tiivistyminen kanavissa on estettävä eristystä parantaen.

Kovalla pakkassäällä on konetta käytettävä pienemmillä käyntinopeuksilla, jotta jälkilämmitysteho riittää eikä vetoisuutta synny. Poikkeavissa olosuhteissa (kosteus/kylmyys) lto-kenno voi jäätyä eivätkä jääsuojan sulatusjaksot ehdi sitä sulattaa, tällöin kone on pysäytettävä, avattava ovi, tarvittaessa estettävä kylmänvirtaus ja annettava jään sulaa. Tarkasta kondenssiveden poistuminen koneesta!

Pakkassäällä lämmöntalteenotokennossa esilämennyt tuloilmaa on jälkilämmitettävä sähkövastuksella. Lämpömitarilla todetun tuloilman lämpötilan vertaamisella jälkilämmitystermostaatin asetteluarvoon voidaan toimivuus todeta. Vastuksen lämpeneminen voidaan myös todeta varovasti tunnustelemalla avatusta koneesta sen käydessä pienellä nopeudella.

Ylijäämäsuoja on toiminut jos vastuksen lämpötila on kohonnut +90 C esim. sähkökatkoksen tapahtuessa. Palauta ylijäämäsuoja painikkeesta kierteellä olevan kosketussuojan alla. Kauko-ohjauksella olevissa koneissa jännite lämmitysvastukselle tulee ohjauskeskuksen on-off kytkimen kautta ja jännite katkeaa samalla kun puhaltimet pysähtyvät.

Pyydä sähköasentajaa tarkastamaan kytkentä.

DEEKAX -HUOLTO TEHTAALTA AUTTAA SINUA KAIKISSA ASIOISSA !

DEEKAX Air Oy

Teollisuustie 8

Puh. (017) 554 0162

79100 LEPPÄVIRTA Fax. (017) 554 0785